

Claves para el diagnóstico participativo y líneas de acción estratégicas de crecimiento urbano, infraestructura y espacio

Año
2019

Autores
Yáñez, Javier; Guzmán, Leticia Ana y
Carriazo, Silvia

Este documento está disponible para su consulta y descarga en el portal on line de la Biblioteca Central "Vicerrector Ricardo Alberto Podestá", en el Repositorio Institucional de la **Universidad Nacional de Villa María**.

CITA SUGERIDA

Yáñez, J.; Guzmán, L. A. y Carriazo, S. (2019). *Claves para el diagnóstico participativo y líneas de acción estratégicas de crecimiento urbano, infraestructura y espacio*. 1er Congreso Argentino de Desarrollo Territorial. 3ras Jornadas de Desarrollo Local Regional, las redes locales y el desafío de la innovación en una nueva etapa de la globalización. Villa María: Universidad Nacional de Villa María



Esta obra está bajo una Licencia Creative Commons Atribución 4.0 Internacional

“Claves para el Diagnóstico Participativo y líneas de acción estratégicas de Crecimiento Urbano, Infraestructura y Espacio Público de la Ciudad de Villa María”

Yáñez, Javier; Guzmán, Leticia Ana; Carriazo, Silvia

RESUMEN

En el marco del Proyecto de Extensión: “*Sinergia y Sostenibilidad*”, aprobado a fines de 2017 por la Secretaría de Políticas Universitarias de la Nación, los autores elaboraron las “Claves para el Diagnóstico Participativo y líneas de acción estratégicas de Crecimiento Urbano, Infraestructura y Espacio Público de la Ciudad de Villa María.” Con la intención de generar un espacio para la interdisciplina territorial, donde diferentes actores involucrados en la gestión y análisis de los conflictos urbanos-periurbanos, participen de talleres de reflexión-acción para abordar las variables y dimensiones del desarrollo local.

Bajo las consignas: ¿Hacia dónde vamos y qué ciudad queremos?, se propone un encuadre temático para el Reordenamiento Territorial Local con los desafíos de la ciudad actual, la ciudad posible y la ciudad deseada. Se determinarán colectivamente, situaciones de crecimiento y desarrollo urbano (procesos de extensión, renovación, consolidación, compactación, etc.), en relación a las dinámicas e inercias presentadas, con inversiones públicas y/o privadas, tanto en infraestructura, como en equipamiento y espacios públicos.

Del debate reflexivo sobre los usos/actividades urbanas y periurbanas destacados y las normativas locales/regionales que lo habilitan o restringen, se elaborará un documento con líneas de acción estratégicas para mejorar la calidad de vida local desde una visión sostenible en términos sociales y ambientales, en un contexto de construcción y amplificación de la escucha, de valoración de los saberes de cada disciplina, propiciando una mirada interdisciplinaria para la gestión participativa de los actores locales y regionales. Este trabajo pretende revisar, profundizar y continuar con la intervención en el territorio regional que se viene desarrollando desde 2013 con diferentes proyectos de investigación-extensión, los cuales abordaban desde sus competencias el territorio. El desafío a futuro, es trabajar de manera transdisciplinaria, potenciando y construyendo políticas públicas participativas.

Palabras claves: Diagnóstico participativo, crecimiento urbano, interdisciplina territorial, ampliación de la escucha.

Fundamentación

La concentración de población y actividades económicas de las ciudades, le otorgan dinámicas variadas de productividad y competitividad (tanto incrementales como estancadas), generándose una contracara que define crecientes deseconomías e impactos en la habitabilidad y sostenibilidad de las mismas (Jordan, 2003). En muchas ciudades se han acrecentado las desigualdades socioeconómicas, la segmentación social y la fragmentación social (Balbo, 2003), derivadas de la inequidad urbana, expresada en la apropiación de la periferia y los bordes urbanos por distintas actividades, zonas sin servicios, extensos tiempos para trasladarse, entre las características más sobresalientes (Nahoum, 2012). La fragmentación del espacio urbano se produce cuando hay una separación espacial de las actividades, difundiéndose y consolidándose enclaves de sectores de altos recursos y otros de bajos recursos (quienes “tienen” y quienes “no tienen”).

El abordaje del espacio territorial concebido como intersección entre lo urbano y lo rural ha sido abordado desde la Primera Guerra Mundial, aunque por sus características particulares interpelaron a varias disciplinas las cuales desde sus visiones construyeron el concepto en relación a las particularidades del territorio. Es así que desde la economía se consolidó el periurbano en función de los flujos de mercado, el transporte y se identificó como área de influencia. Desde un abordaje urbano, en los países anglosajones, se incorporó a la geografía el análisis espacial de este territorio, generando allí la dicotomía entre urbano y rural, surgiendo la “urbanización del campo” en la década de los '50 (GonzalezUrruela, 1987). Por otra parte en los últimos tiempos la tecnificación del campo hizo que las pequeñas localidades se transformaran en función del campo creando las “ciudades del campo”, construyendo nuevos periurbanos. Al tener complicaciones en el abordaje de este espacio intermedio (rural-urbano), las distintas disciplinas fueron sumando lecturas y miradas desde sus lógicas, con diferencias y similitudes que determinaron una variedad de terminologías como rururbano, pericentroico, etc. Desde las perspectivas del urbanismo y planificación urbana, el desarrollo de las expansiones urbanas, se denominó como ciudades difusas, de borde o periurbanización, entre otras (Rufi, 2003 citado en Guevara, 2015, Barsky, 2005, Di Pace & CarideBarthons, 2012). Ésta lógica de la ciudad por “partes” y expandida, necesitará de nuevas vías o del mejoramiento de las existentes, para el nuevo caudal de movilidad hacia estas áreas periféricas, siendo en muchos casos el vehículo particular el medio más utilizado, aumentando los costos urbanos, en términos económicos, sociales y ambientales¹¹⁷. Las nuevas tecnologías de información y comunicación habilitan la relocalización de actividades productivas y de servicios en la periferia, sin que el “alejamiento” de los sectores con infraestructura urbana sea un problema. Los procesos de expansión urbana, están caracterizados por la suburbanización, definida por la expansión físico territorial y la disminución de la densidad poblacional, quedando parcelas vacantes que irán ocupándose gradualmente (Curtit, 2003). Las urbanizaciones son cada vez más extensas y difusas, a modo de “mancha de aceite”, apoyadas por estrategias inmobiliarias para ciertos sectores de mayor

¹¹⁷Curtit (2003) expresa una cadena de distorsión de servicios y equipamientos bajo la lógica del crecimiento y expansión urbana, que lleva a un mayor derroche de combustible, a mayores tiempo de traslado, a incrementar las inversiones de obras y reparaciones viales, un aumento en la contaminación sonora (ruidos) y atmosférica (gases) y mayores conflictos en accidentes de tránsito, entre otras situaciones negativas.

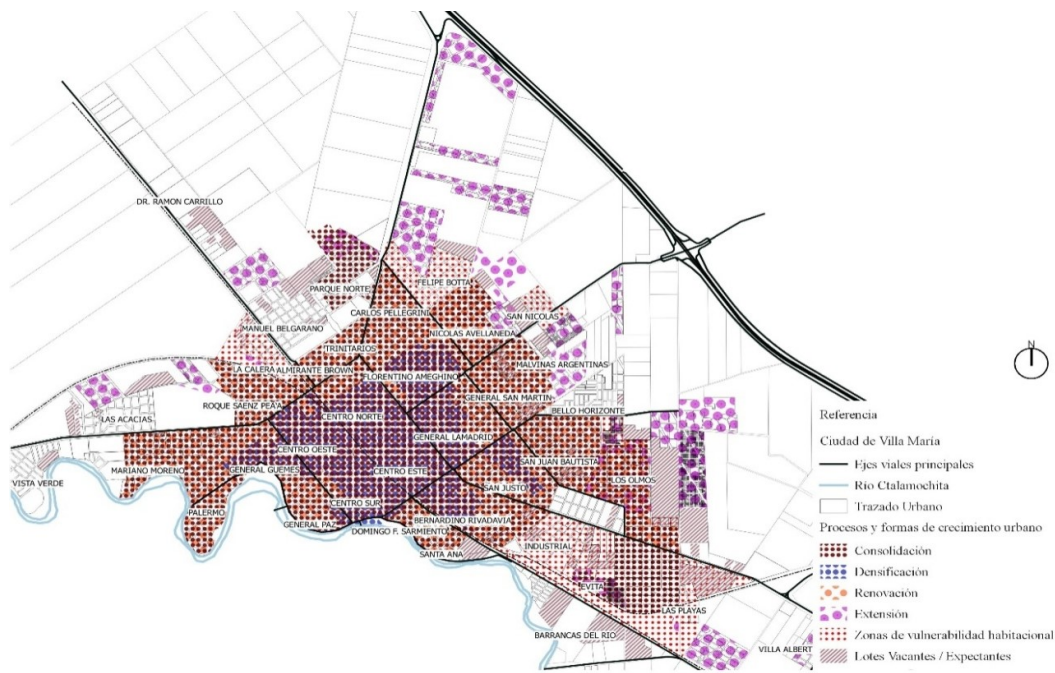
poder adquisitivo y por otro lado por sectores populares que ocupan tierras más “económicas”, cada vez más periféricas y con altos niveles de degradación ambiental (zonas inundables, contaminadas y basurales). Se manifiesta así una clara fragmentación urbana a partir de la colisión y yuxtaposición de emprendimientos de los sectores de mayores ingresos y aquellos de los sectores populares. Si consideramos además que en las proximidades de las ciudades, se han degradado los suelos rurales por los residuos que genera la urbanización, se contaminan las aguas que la abastecen, se destruyen reservas paisajísticas y ambientales, se reduce la horticultura y trabajo en quintas de producción de frutas y verduras cercanas a la ciudad, podemos enfatizar que los procesos de expansión urbana generan un enorme desperdicio de recursos valiosos para el propio funcionamiento urbano (Curtit, 2003). Las tendencias de crecimiento por expansión urbana producen espacios vacíos intersticiales o lotes vacantes/expectantes, entendidos éstos como predios que tienen al menos tres lados en contacto con áreas urbanas y que no presentan signos de usos rurales o urbanos¹¹⁸. Estos predios vacantes, en muchos casos son parte de la estrategia de retención de sus propietarios a la espera de su valoración diferencial a partir del avance urbano (Curtit, 2003), en otros casos son tierras fiscales o tierras con problemas legales de dominio. Gran parte de estos predios vacantes o expectantes, podrían albergar actividades urbanas o rurales productivas para la sociedad y no un “capital especial” de los dueños del suelo, generado por su simple posesión (Clichevsky, 1990:271).

Crecimiento Urbano, Infraestructura y Espacio Público

Desde la mirada de la planificación urbana, se pueden caracterizar cuatro formas de crecimiento urbano (Sánchez, 2008), por un lado los procesos de *extensión o expansión* urbana vinculados a la incorporación de tierras a la planta urbana (agregación de trazados urbanos en áreas vacantes o vacías, con desplazamiento de actividades diversas del centro hacia la periferia), por otro los procesos de *consolidación* por ocupación del suelo (a partir de construcciones) y completamiento de infraestructuras (pudiendo considerarse como datos relevantes, el estado de las edificaciones y la madurez de la forestación). En tercer lugar los procesos de *densificación* en la ocupación de la superficie y en la volumetría por concentración de elementos (en planta con un mayor número de parcelas o unidades funcionales por lote, y/o en altura por una mayor superficie construida y un número mayor de unidades por lote). Por último los procesos de *renovación* por cambios en la subdivisión de suelo, en los usos, en las formas de ocupación y/o en la edificación (pudiendo darse por nuevas funciones urbanas, deterioro por condiciones de hacinamiento, sobreocupación, subutilización, contaminación ambiental, entre otras).

¹¹⁸Conceptos referidos en el Plan Estratégico Territorial (Avance II, 2011).

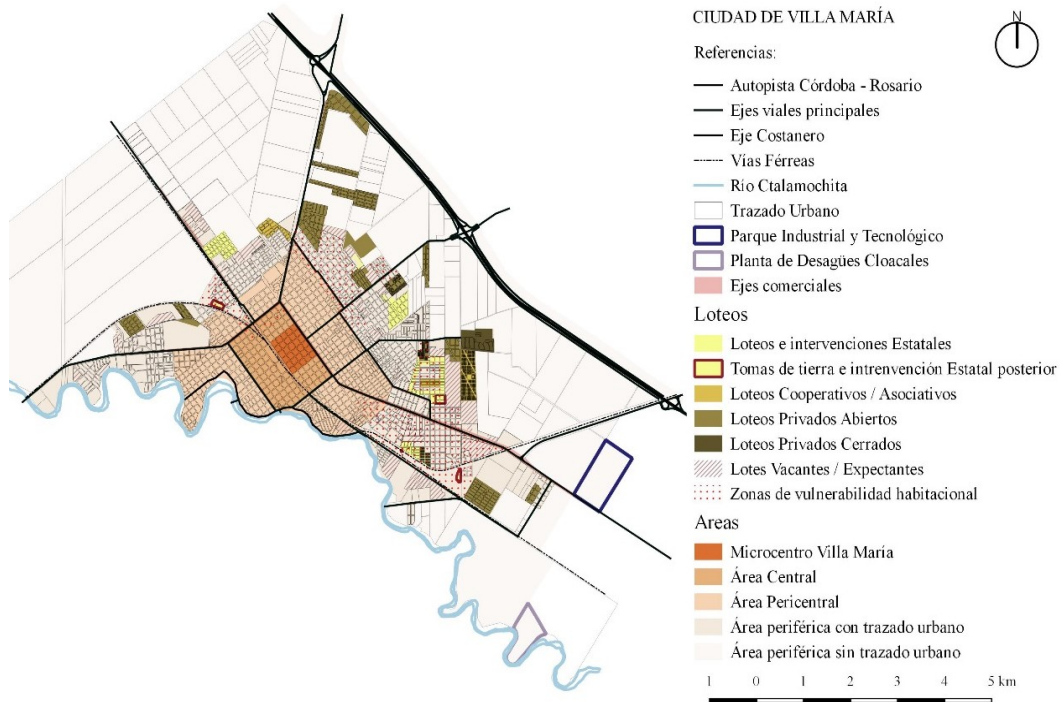
Gráfico N° 01- Procesos de Crecimiento de la ciudad de Villa María, año 2017



Fuente: Elaboración propia. Sistema de información geográfica con base a relevamiento de campo del Proyecto de Investigación: “Transformaciones urbanas en el área central y pericentral del conglomerado de Villa María y Villa Nueva” (Sánchez, et al., 2016-2017). Procesamiento de imagen en Quantum GIS v2.18.4.

Estos procesos de crecimiento urbano (gráfico N°1), requieren una lectura en diferentes dimensiones de análisis, a partir de un trabajo inter y transdisciplinario, donde exista el entrecruzamiento de conocimientos, los diálogos fluidos y la consolidación entre instituciones, sociedad y ambiente, para así abordar los sistemas complejos y el sistema periurbano en particular que también muestra sus complejidades hacia su interior. Las líneas de base territorial y la construcción de mapas dinámicos (gráfico N° 02), permiten un diagnóstico inicial y la construcción de indicadores que detecten: Presiones, Estados y Respuestas del territorio en los aspectos políticos, físico naturales, sociales y económicos.

Gráfico N° 02 - Plano de los procesos de expansión periféricos de la ciudad de Villa María.
Período 2002-2016.



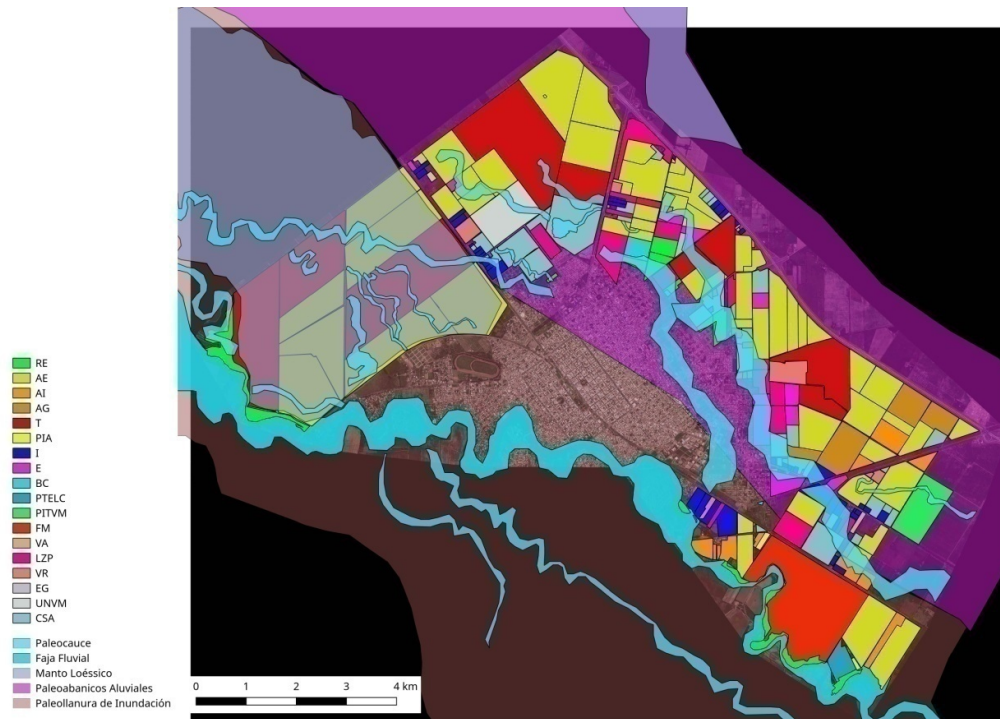
Fuente: Elaboración propia. Sistema de Información geográfica con base a relevamiento de campo, a entrevistas a autoridades municipales vinculadas a tierra y vivienda, a delimitación de zonas vulnerables según Censo 2010 y a delimitación de áreas por Proyecto de Investigación “Transformaciones urbanas en el área central y pericentral del conglomerado de Villa María y Villa Nueva” (Sánchez, et al., 2016-2017). Procesamiento de imagen en Quantum GIS v2.18.4.

Las lecturas e interpretaciones a escala regional-departamental (Departamento General San Martín, provincia de Córdoba), con la identificación de las Unidades Ambientales que lo conforman (Rodríguez et al, 2017), dan cuenta de las condiciones bases del territorio (gráfico N° 03). Complementariamente las lecturas a escala local en el periurbano, tanto de los procesos y dinámicas de crecimiento y transformación urbana expuestas, como de las actividades y usos del mismo (residenciales, recreativas, comerciales, productivas, movilidad, etc.), con los cambios profundos de las estructuras socio-ambientales sufridas en muchas localidades (inundaciones, situaciones de riesgo que afectan al ambiente), permiten un diagnóstico en perspectiva integral. A partir de 2012, los equipos de investigación han estudiado los procesos de crecimiento urbanos en la periferia del conglomerado Villa María y Villa Nueva y desde 2013 el equipo de Periurbano, han trabajado en conjunto con la Municipalidad para la construcción e integración de las actividades y usos del periurbano obteniendo a finales del 2017 la Ordenanza Municipal de Ruralidad Urbana N° 7.209 (Gráfico N°4) que pretende integrar en las políticas locales a este espacio y sus actores para prevenir riesgos socio ambientales. La identificación de los servicios ambientales y las dinámicas de transformación consideradas negativas y como positivas, son

temáticas transversales a varias disciplinas que aporta a la gestión, herramientas para minimizar y proteger los socio-ecosistemas.

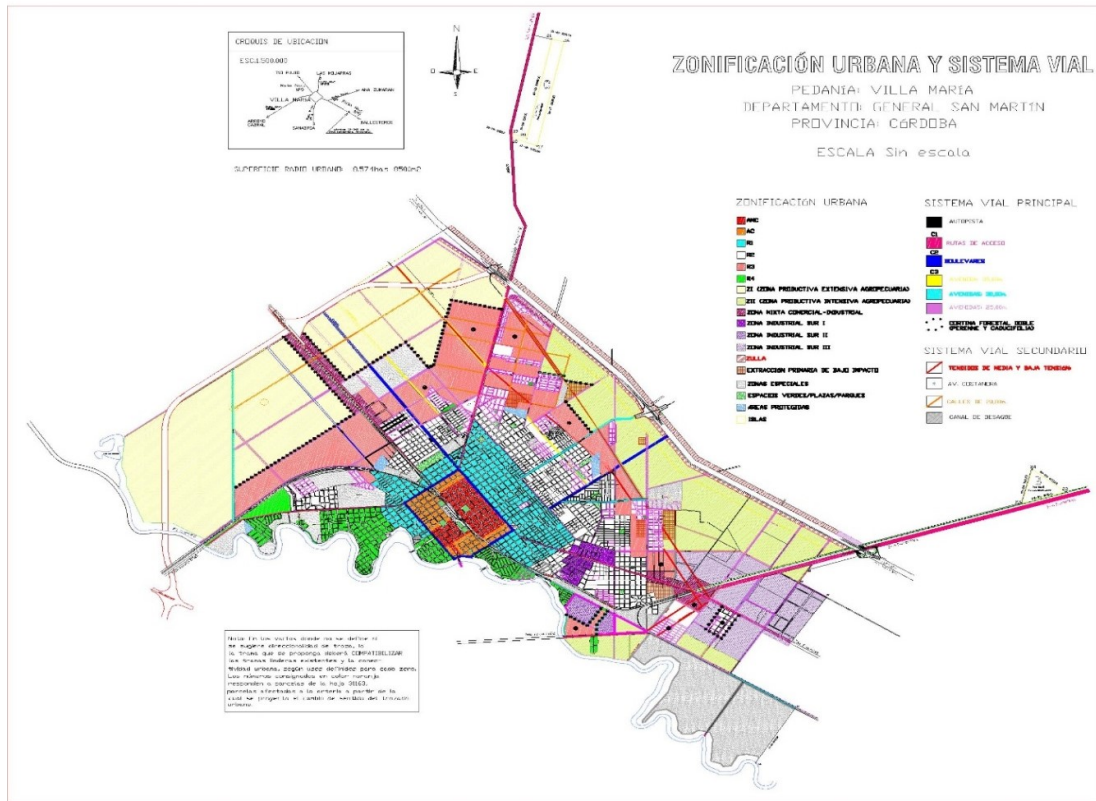
Gráfico N° 03 – Mapa de usos del suelo en el periurbano de Villa María en base a morfopedología. 2013.

Fuente: Elaboración propia. Sistema de Información geográfica con base a relevamiento de



campo, geomorfología y a delimitación de áreas por Proyecto de Investigación “Calidad de suelos en agroecosistemas del Departamento General San Martín-Córdoba y la calidad ambiental del periurbano de la ciudad cabecera.”.

Gráfico N° 04 Plano de zonificación del territorio de Villa María



Fuente: Ordenanza Municipal 7.209 – Villa María – Cba.

Segregación socio-espacial

El fenómeno de la segregación socio-espacial es entendido como un incremento del déficit de localización, en los términos de Rodríguez y Di Virgilio (2011) y está vinculado al funcionamiento del mercado de tierras (incluyendo los procesos de producción y costo del suelo urbano), las políticas del Estado (urbanas y habitacionales) y las aspiraciones de los diferentes sectores socioeconómicos. La segregación socio-espacial es una dinámica de localización de un grupo social en la configuración del espacio urbano-rural (Guevara, 2015). Es de destacar que las inversiones de los sectores de altos ingresos e inclusive de sectores medios, plantean nuevas posibilidades y preferencias en los modos de vida, transformando y difundiendo las ciudades en extensiones de baja densidad, comprobado en ciudades medianas de Argentina. Olsson (2012), plantea que es el mercado el que niega el derecho al hábitat, a la vivienda y a la ciudad, a través de mecanismos especulativos y de exclusión, siendo su manifestación más visible la segregación física entre ricos y pobres. Las desigualdades socio-económicas tienden a fragmentar y segregar las áreas urbanas, independientemente de su escala y extensión, existiendo distintas modalidades informales, tanto desde el punto de vista *dominial*¹¹⁹ (según la

¹¹⁹En modalidades de "villa de emergencia"; asentamiento o toma de tierra; ocupación de lote individual; loteos clandestinos o "piratas"; loteos irregulares; propiedad horizontal aplicada a la tierra urbana; venta de lotes rurales como partes indivisas; ocupación de inmuebles de propiedad fiscal o privada; contratos de

situación de tenencia del lote y/o la vivienda) como desde el punto de vista de la *urbanización* (por no ajustarse a la normativa vigente y plantearse con claras limitaciones urbano-ambientales).

Suelo Urbano y su no reproductividad

En términos urbanísticos, la localización del suelo es determinante en su precio, ponderándose por parte de la demanda (según cantidad, composición y evolución) además del tamaño del lote y edificabilidad¹²⁰ y las características extrínsecas del mismo, vinculadas a los servicios urbanos, accesibilidad, composición socioeconómica del área y calidad de equipamientos (Baer, 2008). Un dato a resaltar sobre la formación de precios es que en ciertas ciudades, sobre todo en las grandes urbes, aunque también se da en las ciudades medianas y pequeñas, es que la oferta de suelo urbanizable y el suelo vacante es escaso, por lo que al corto y mediano plazo, la oferta se mantiene inelástica y acotada, aumentando la competencia de los demandantes de suelo y por ende el valor del mismo en ciertos lugares. El escenario de escasez de suelo urbano accesible, formal, servido y barato ha permitido el desarrollo del mercado informal, como suelo indiviso, no aprobado o que no es posible urbanizar (Fernández Wagner, 2009).

Gran parte de la tierra urbana, prácticamente en su totalidad, a excepción de unas pocas intervenciones estatales, está en manos privadas y de no existir restricciones normativas locales (corroborado en localidades como Villa María, Villa Nueva y Bell Ville), es decisión de los terratenientes usarla o no, en muchos casos, dependiendo de la rentabilidad que consigan, sin recibir penalización por su “engorde” (barbecho inmobiliario), o sea especulando la suba de sus valores a futuro (gráficos N° 05 - 06). Bajo estos modos de actuación de distintos actores sobre el uso de la tierra urbana, la redistribución de los costos y beneficios de la urbanización es mínima y en muchos casos las propias políticas públicas de los municipios, han contribuido a la valorización diferencial del suelo, volcando el aporte y esfuerzo de la comunidad hacia los terratenientes privados, generando la imposibilidad de acceso al mercado formal por amplios sectores sociales (Catenazzi y Reese, 2011). Las propuestas de redistribución de los costos y beneficios de la urbanización proponen la participación del municipio en las rentas resultantes del desarrollo urbano, en la generación de zonas especiales de desarrollo prioritario o en propuesta de suelo creado y transferencia del derecho de construcción, entre otras alternativas (Reese, 2011). A esto, se debe sumar las características particulares que el sector productivo demanda del suelo, como calidad de suelo, rentabilidad y accesibilidad, los cuales como ya se mencionó anteriormente, se ven amenazados por las dinámicas urbanas y de mercado. Las actividades de tipo extractivas (construcción de ladrillo), agricultura intensiva (horticultura) y agricultura extensiva son algunos de los actores que ocupan el territorio periurbano y cuentan con una gran dependencia de las condiciones del suelo, no solo como soporte, sino por su naturalidad.

comodato entre municipios y ocupantes de inmuebles indefinidos en el tiempo; propiedad de origen social (ejidos o comunidades indígenas) incorporada al área urbana por medio de ventas ilegales; cooperativas agrícolas transformadas en “urbanas”(Clichevsky, 2000).

¹²⁰Referida a las restricciones que operan en el lote en cuanto a las características de la construcción que puede albergar (superficie edificable, FOS, FOT, perfiles, alturas máximas, etc.) en función de la normativa urbana vigente en esa localización particular.

Gráfico N° 05- Imágenes aéreas de loteos Estatales y Tomas de tierra de la ciudad de Villa María.

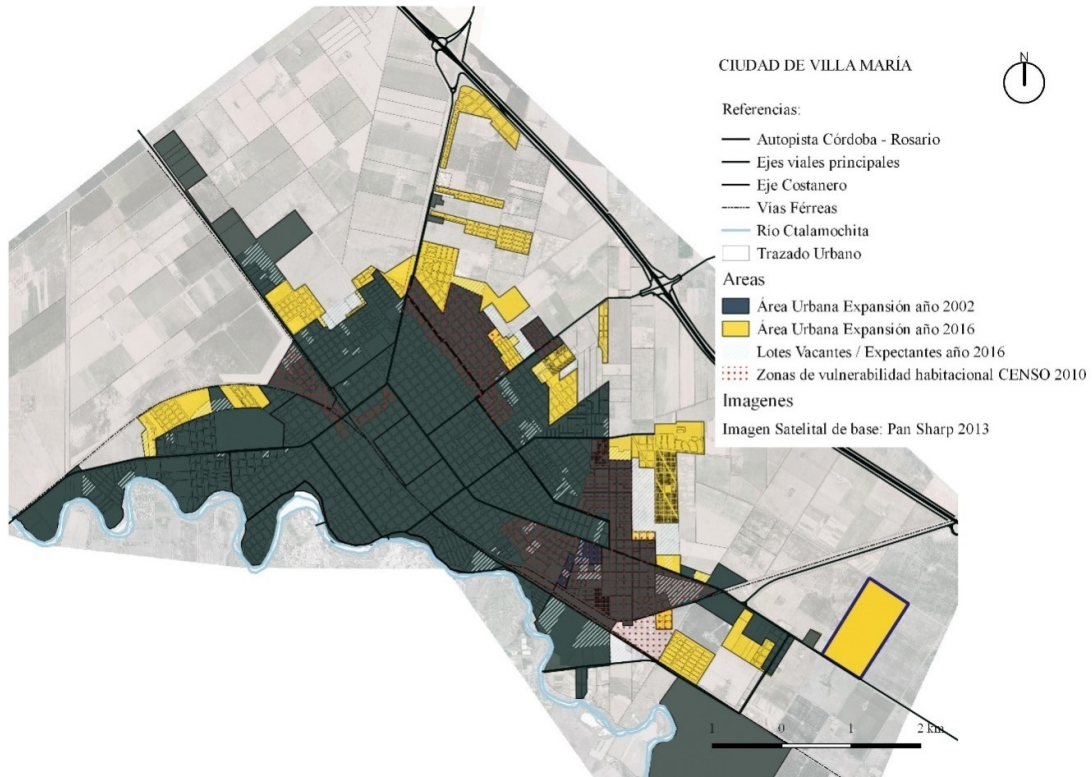


Fuente: Fotos aéreas del Equipo de investigación: “Transformaciones urbanas en el área central y pericentral del conglomerado de Villa María y Villa Nueva” (Sánchez, et al., 2016-2017). Loteos Estatales: Barrio Malvinas Argentinas (izquierda) y Barrio Evita (derecha). Año 2017



Fuente: Fotos aéreas del Equipo de investigación: “Transformaciones urbanas en el área central y pericentral del conglomerado de Villa María y Villa Nueva” (Sánchez, et al., 2016-2017). Tomas de Tierra en barrio Los Olmos (izquierda) y en barrio La Calera (derecha). Año 2017

Gráfico N° 06- Plano de consumo de suelo urbano por procesos de expansión periférico de la ciudad de Villa María. Análisis comparativo del periodo 2002-2016



Fuente: Elaboración propia. Sistema de Información geográfica con base imagen satelital IKONOS -2 del 12 de septiembre de 2002 y Pan Sharp del año 2013, complementada con LANDSAT 8 – OLI TIRS (Colores RGB: 4,3,2) septiembre de 2016 y polígonos vectoriales de extensión del área urbana. Procesamiento de imagen en Quantum GIS 2.18.4.

Metodología - Consideraciones acerca de los Diagnósticos Participativos

Para el encuadre temático de Reordenamiento Territorial Local, se consideraron metodologías propuestas desde la Ecología del paisaje (identificación de los parches de uso del suelo), el urbanismo ecológico, la ecología política, la geografía humana (identificación de sistemas de actores, sistemas de objetos y relaciones entre ellos), el uso de geomática libre (herramientas de geoprocetos como Quantum GIS y gvSIG) orientada a la geografía físico ambiental.

El trabajo de gabinete de los equipos interdisciplinarios, constó de análisis y discusión sobre la bibliografía temática, el procesamiento de datos vectoriales, satelitales, fotográficos y entrevistas a actores claves, construyendo e implementando indicadores. Se propusieron técnicas de exposición con datos, imágenes, montajes, comentadas por los investigadores acerca de la ciudad.

Para el desarrollo de los Talleres, se utilizará la metodología de la investigación acción participativa (Contreras, 2002), que permite el vínculo de investigación, el diálogo, la reflexión

y el aprendizaje de diferentes actores que pretenden promover acciones de desarrollo. Ésta metodología habilita la generación de espacios para retroalimentar aprendizajes, a partir del análisis crítico de la situación que se enfrenta y de orientar futuras acciones y estrategias para resolverlo. Las dinámicas de participación, amplían la información acerca del problema a tratar, admitiendo el contraste de datos sobre factores socio-ambientales y económicos, habilitando posibles resoluciones de conflictos. Estos procesos son una oportunidad para el cambio social, fortaleciendo actores e instituciones locales, avanzando en su empoderamiento como grupo social y generando equipos de perfil colaborativo e interdisciplinario.

Los diagnósticos participativos en temáticas urbano-rurales, deben habilitar la participación de actores con injerencia y posibilidades de toma de decisión en la cuestión, tanto profesionales, técnicos, investigadores, dirigentes de organizaciones e instituciones, productores locales, inversores y autoridades gubernamentales, en pos de buscar caminos de resolución para los conflictos y superación de las problemáticas urbanas de crecimiento, infraestructura y espacio público. Estas metodologías poseen la ventaja de mejorar el entendimiento de problemas complejos, habilitar a participantes en los temas que ellos creen relevantes, permitir la apropiación del proceso, repensar soluciones a sus problemas, revalorizar conocimientos locales, quedando como desventajas los plazos extensos que puede incurrir su realización y la dificultad de entendimiento (lenguajes variados) y acuerdos según las perspectivas de los actores.

Los investigadores actuarían como facilitadores, creando un ambiente de confianza, apto para la escucha, receptor opiniones y reflexiones, manejar márgenes de flexibilidad en el proceso de trabajo en taller y tener capacidad de análisis y síntesis.

Para el cierre de los Talleres, se elaborará un documento con las líneas de acción estratégicas para la mejora de la calidad de vida local, expresada por los diferentes actores participantes y como resultado de los debates expuestos.

Propuesta operativa de los Talleres Participativos de Ordenamiento Territorial

La propuesta operativa para la realización de los *Talleres Participativos de Ordenamiento Territorial – Hacia dónde vamos?... qué ciudad queremos?*, se define en base al abordaje de las problemáticas vinculadas al crecimiento urbano integral de la Ciudad de Villa María, incluyendo loteos, periurbano y ruralidad, nueva zonificación urbana, espacios públicos, multivivienda, procesos de compactación, infraestructura e inversión pública y privada.

El objetivo de estos Talleres es compartir, repensar y co-construir de manera participativa, con los actores públicos, privados y académicos, conocimiento sustentable sobre la ciudad actual, la ciudad deseada y la ciudad posible, consensuando lineamientos estratégicos con acciones (procedimentales y normativas) de Ordenamiento Territorial, para la mejora de la calidad de vida de los villamarienses, desde una mirada sostenible en términos socio-económicos y ambientales.

En el *Primer Taller – Modelo de Ciudad Actual*, se avanzará sobre la definición de los objetivos de los Talleres de Ordenamiento Territorial 2018, invitando a los representantes de las instituciones interesadas en la temática. La intención de este taller es la puesta en común y debate sobre las problemáticas actuales de Ordenamiento Territorial de la ciudad de Villa María, considerando: Crecimiento Urbano, loteos, actividades del periurbano - ruralidad, zonificación urbana, espacios públicos, servicios e infraestructura. Se prevé la participación de académicos-

investigadores, autoridades/técnicos de municipios, Colegios Profesionales y Organismos prestatarios de los servicios básicos (Agua, cloacas, gas y energía eléctrica). El debate se concluirá con los aspectos principales destacados por los participantes y dinámica para el próximo encuentro.

En el *Segundo Taller - Modelo de Ciudad Deseada*, se debatirá sobre cuáles son los desafíos locales-regionales pendientes a sobrepasar, los compromisos de los actores e instituciones para que ello suceda y las características que debería tener un modelo de ciudad a alcanzar.

En el *Tercer Taller – Modelo de Ciudad Posible*, se trazarán los lineamientos estratégicos de desarrollo urbano-rural y el posible ordenamiento territorial de la ciudad de Villa María, en base a los avances alcanzados en los talleres precedentes.

En el *Cuarto Taller – Líneas de acción estratégicas*, se presentará un documento compartido sobre los lineamientos estratégicos de desarrollo urbano-rural, con definiciones normativas y procedimentales a nivel de radio urbano de la ciudad de Villa María.

Actores e Instituciones

Participan diferentes proyectos y programas de Extensión e Investigación de la UNVM. Entre ellos, el proyecto de Extensión: “Sinergia y Sostenibilidad” financiado en 2017 en la Convocatoria Universidad, Cultura y Sociedad, por la Secretaría de Políticas Universitarias, Ministerio de Educación de la Nación, dirigido por el Arq. Javier Yáñez. Además del proyecto de investigación: “Sostenibilidad ambiental y Universidad”, Proyecto PIC 2018-2019, Directora Mary FranciÁlvarez y el Programa “Evaluación Ambiental de la Región Central del Departamento San Martín, Córdoba” Dirigido por la Dra. Analía Becker, integrado por los proyectos de Investigación “Diagnóstico integral en el periurbano de las ciudades intermedias en el área central del Departamento General San Martín” Dirigido por la Mgter. Georgina Etchegaray y el proyecto “Procesos de Geofagia y sociedad en el periurbano de Villa María–Villa Nueva” dirigido por el Mgter. Luis Tuninetti. Los equipos están compuestos por docentes-investigadores, estudiantes y técnicos de la Licenciatura en Desarrollo Local Regional (IAPCS), Lic. en Ambiente y Energías Renovables (IAPCByA) y del Municipio de Villa María, Secretaría de Desarrollo Urbano, Ambiente e Infraestructura, haciendo extensiva la invitación a diferentes áreas y dependencias interesadas (Secretario y Subsecretario, Asesoría Técnica y Planeamiento Urbano y equipos técnicos de las Direcciones de Ambiente y Saneamiento, Proyecto de Obras Públicas, Obras Privadas, Infraestructura). Se extenderá la invitación al Instituto Municipal de Vivienda y Concejales de la Municipalidad de Villa María. En cuanto a los representantes de los Colegios profesionales locales, se invitará al Colegio de Arquitectos Regional 5 (cinco), Ingenieros Civiles, Ing. Especialistas, Maestros Mayores de Obras, Ing. Agrónomos, Martilleros y Corredores Inmobiliarios. Por último se invitará a Instituciones y organizaciones interesadas, como son prestadoras de servicios públicos e inversores inmobiliarios.

Claves del proceso participativo

Para el abordaje de esta temática y el estudio pormenorizado de la zona de transición urbano-rural, es indispensable contar con un enfoque transdisciplinario (o al menos ir en esa dirección), capaz de entender la complejidad y diversidad del sistema. Las investigaciones y capacitaciones de los equipos participantes, han ido incorporando y contemplando los diferentes componentes y reconociendo su interacción, dependencia y significado (Zulaica, 2010).

Dentro de los aprendizajes de la Red Argentino Uruguay para el Desarrollo Territorial Sustentable (2018), de la cual los investigadores forman parte, rescatamos para el presente trabajo, la necesidad de ponderar dimensiones valiosas (de la planificación urbana-rural y de la ecología del paisaje) para lograr una política de desarrollo social y humano (líneas estratégicas), operando con metodologías adaptadas a la realidad y demandas locales (ida y vuelta entre actores) en un trabajo colaborativo, en red desde la interdisciplina y hacia la transdisciplina.

Bibliografía

_ Baer, Luis (2008.) "Crecimiento económico, mercado inmobiliario y ausencia de política de suelo: un análisis de la expansión del espacio residencial de la Ciudad de Buenos Aires en los 2000". En: *Proyección*, Año 2008, no. 5, 31 p. Disponible en: <http://bdigital.uncu.edu.ar/3256>.

_ Barsky, A. (2005). El periurbano productivo, un espacio en constante transformación. Introducción al estado del debate, con referencias al caso de Buenos Aires. *Scripta Nova*. Revista electrónica de Geografía y Ciencias Sociales. Vol.9. N194 (36).

_ Contreras, R. (2002). La Investigación Acción Participativa (IAP): revisando sus metodologías y sus potencialidades. Compilado por Durston, J. y Miranda F. "Experiencias y metodología de la investigación participativa". División de Desarrollo Social. CEPAL.

_ Curtit, Guillermo (2003). Ciudad, gestión local y nuevos desafíos ambientales". Reflexiones en torno a las políticas neoliberales y sus efectos sobre nuestros territorios. Buenos Aires, Espacio Editorial.

_ Clichevsky, Nora (1990) "Construcción y Administración de la Ciudad Latinoamericana", Buenos Aires, GELIIED-AL.

_ Di Pace M, & Caride Barthons H. 2012. Ecología Urbana. Buenos Aires. Editorial UNGS.

_ Guevara, Tomas A (2015). ¿La ciudad para quién? Transformaciones territoriales, políticas urbanas y procesos de producción del hábitat en la Ciudad de Buenos Aires (1996-2011). Programa Universitario de Estudios sobre la ciudad.

_ Sánchez, Mónica (2008). Ciudad y espacio urbano. Cátedra Urbanismo IB - Documento 2. FAUDI UNC.

Fuentes

_ Sánchez, M. Moya, A. Yáñez, J. Álvarez, M. (2018). Estudio de las transformaciones urbano-territoriales del conglomerado Villa María-Villa Nueva en sus áreas centrales y pericentrales. Proyecto de Investigación 2016-2017. IAPCS. Secretaría de Investigación y Extensión. UNVM.

_ Yáñez, J.; Nievas C.; Lapasini C.; Guzmán, L.A.; Mizdraje, D.; Morán I.; Castoldi, L.; Becker A.; Gadino I.; Varela A.; Rébola R. y Lencioni L. (2018). Aproximaciones a las transformaciones urbano-territoriales en localidades de Argentina y Uruguay. Publicación de la Red Argentino Uruguay para el Desarrollo Territorial Sustentable.